



# ЭТО НЕОБХОДИМО **ЗНАТЬ!**

## **О запрете сжигания сухой травы, стерни**

Ежегодно после схода снежного покрова происходят сотни возгораний прошлогодней травы из-за неосторожного обращения с огнем и детской шалости. Как правило, такое горение, в большинстве случаев неконтролируемое, - распространяется с большой скоростью и на больших площадях. Зачастую оно представляет реальную угрозу жилым строениям, хозяйственным постройкам, а в некоторых случаях и жизни людей.

Бытует ложное мнение, что сжигание сухой прошлогодней травы полезно для земли, удобряет ее золой. Поэтому многие граждане специально устраивают пал сухой травы.

На самом деле пользы от этого нет: при сжигании травы погибает много полезных микроорганизмов, да и молодая травка, незаметная в сухой траве, может погибнуть. Кроме того, по сухой траве огонь легко сможет добежать и до строений на вашем участке.

### **Ни в коем случае не допускайте:**

- пала сухой травы;
- неконтролируемого сжигания мусора;
- будьте осторожны при курении: непотушенный окурок или спичка легко приводят к возгоранию сухой травы.

### **В усадьбе или на даче:**

- всегда наготове должен быть инвентарь для тушения пожара: ведро, лопата, бочка с водой, ящик с песком;
- сухую траву надо собирать граблями. Сжигать ее вместе с мусором можно в железной бочке, установленной рядом с водоемом или емкостью с водой, подальше от строений;
- опасайтесь сильных порывов ветра. При сжигании мусора даже в железной бочке учитывайте направление ветра, чтобы случайная искра не полетела в сторону строений.

**Если вы обнаружили горение сухой травы – позвоните в Службу спасения по телефону 01 или 101 (с мобильного телефона).**

По Кодексу РФ об административных правонарушениях (часть 1 статья 20.4.):  
1. Нарушение требований пожарной безопасности влечет предупреждение или наложение административного штрафа на граждан в размере от 1000 до 1500 рублей; на должностных лиц - от 6000 до 15000 рублей.



# ГРАЖДАНСКАЯ ОБОРОНА

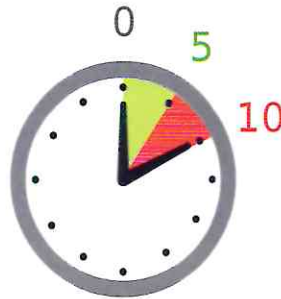
## ПЕРВАЯ ПОМОЩЬ +

### Перечень мероприятий по оказанию первой помощи

- ▶ Оценить обстановку и обеспечить безопасные условия для оказания первой помощи.
- ▶ Вызвать скорую помощь или другие специальные службы, сотрудники которых обязаны оказывать первую помощь в соответствии с федеральным законом или со специальным правилом.
- ▶ Определить наличие сознания у пострадавшего.
- ▶ Определить признаки жизни у пострадавшего. При необходимости провести мероприятия по восстановлению проходимости дыхательных путей.
- ▶ При необходимости провести сердечно-легочную реанимацию до появления признаков жизни.
- ▶ Поддерживать проходимость дыхательных путей.
- ▶ Быстро осмотреть пострадавшего. При необходимости временно остановить наружное кровотечение.
- ▶ Подробно осмотреть пострадавшего для выявления признаков травм, отравлений и других состояний, угрожающих его жизни и здоровью. Оказать первую помощь в случае выявления указанных состояний.
- ▶ Придать пострадавшему оптимальное положение тела.
- ▶ Контролировать состояние пострадавшего (сознание, дыхание, кровообращение) и оказывать психологическую поддержку.
- ▶ Передать пострадавшего бригаде скорой помощи или другим специальным службам, сотрудники которых обязаны оказать первую помощь в соответствии с федеральным законом или со специальным правилом.

### Общие принципы оказания первой помощи

▶  Первая помощь должна быть оказана вовремя



- Не оставляйте пострадавшего одного до прибытия скорой помощи!



#### ОСТАНОВКА СЕРДЦА И ДЫХАНИЯ

0–5 минуты

- первая помощь наиболее эффективна. На 5-й минуте — клиническая смерть.

5–10 минуты

- первая помощь может быть успешной. На 10-й минуте — биологическая смерть.

Через 10 минут — успех оказания первой помощи малово ятен.



- Предупредить попадание крови пострадавшего на свою кожу.



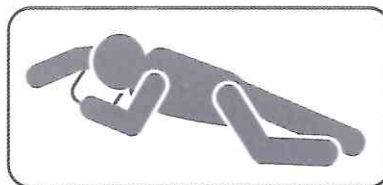
- Кровь и другие выделения пострадавшего смыть водой с мылом.



- Принять меры к устранению опасных для жизни состояний.



- Иметь в готовности аптечку первой помощи и своевременно ее применять.



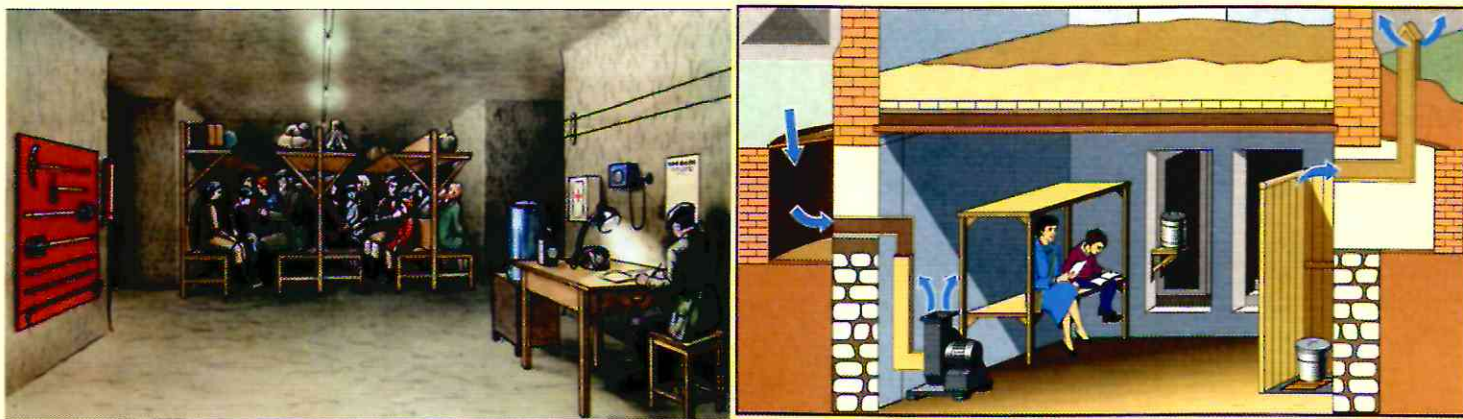
- Пострадавшего с самостоятельным дыханием и сердечной деятельностью, но находящегося в бессознательном состоянии уложить в безопасное положение.

▶ **Первую помощь должны оказывать лица\*, имеющие соответствующую подготовку:**

- сотрудники органов внутренних дел Российской Федерации;
- военнослужащие;
- работники Государственной противопожарной службы;
- спасатели аварийно-спасательных формирований и аварийно-спасательных служб.

\* В соответствии с федеральным законодательством.

# Укрытие населения в защитных сооружениях



Укрытиями для жителей могут служить заглубленные помещения подземного пространства административных зданий, домовладений, многоквартирных домов по адресу их проживания и работы. Также к ним относятся: гаражи, складские и другие помещения, простейшие укрытия, погреба и подполья частных домовладений.

## **Правила поведения и порядок заполнения в защитном сооружении.**

Заполнение защитного сооружения производится при необходимости организованно и быстро. В убежище люди размещаются группами – по цехам, бригадам, учреждениям, домам, улицам, соответствующие места обозначаются указателями. В каждой группе назначают старшего. Тех, кто прибыл с детьми, размещают отдельно или в специально отведённых местах.

*Что необходимо взять с собой:*

- 1) средства индивидуальной защиты: противогаз (при наличии), респиратор, противопыльная тканевая маска или ватно-марлевая повязка, домашняя аптечка (бинты, лейкопластырь, йод, а также медицинские препараты, которые члены вашей семьи вынуждены принимать постоянно);
- 2) личные документы, паспорт, военный билет, свидетельство о браке, рождении детей, документы об образовании, пенсионное удостоверение, деньги, особо ценные вещи;
- 3) продукты питания и питьевую воду. Из продуктов питания нужно брать такие, которые могут долго храниться без холодильника. Предпочтительнее продукты без острых запахов и по возможности в защитной упаковке (в пергаментной бумаге, целлофане, различного вида консервы). Питьевую воду нужно налить во флягу, термос, бутылку с пробкой.

Люди, находящиеся в защитном сооружении обязаны выполнять правила внутреннего распорядка, оказывать помощь больным, инвалидам, детям. Соблюдать спокойствие, пресекать случаи паники и нарушений общественного порядка, оставаться на местах в случае отключения освещения, содержать в готовности средства индивидуальной защиты.

Укрываемым в защитном сооружении запрещено курить и употреблять спиртные напитки, приносить легковоспламеняющиеся или сильно пахнущие вещества, взрывоопасные вещества, а также громоздкие вещи. Запрещается шуметь, громко разговаривать, ходить без особой надобности, открывать двери, выходить из сооружения, применять источники освещения с открытым пламенем, включать радиоприёмники, магнитофоны и другие радиосредства.

Вывод из защитного сооружения производится по указанию старшего по укрытию после соответствующего сигнала или в случае аварийного состояния сооружения, угрожающего жизни людей.

Эвакуация укрываемых из убежища производится в такой последовательности, сначала на поверхность выходят несколько человек, чтобы оказать помощь тем, которые не могут выйти самостоятельно, затем эвакуируются пострадавшие, престарелые и дети, а после них - все остальные.

**Вся информация, размещенная в этом материале, необходима для ознакомления.**

**Все мы знаем, какая сейчас ситуация в мире.**

**Но, как говорится – «Осведомлен - значит вооружен!»**

# Сигналы гражданской обороны действия граждан



## Сигнал «Внимание всем!»

**Способ подачи сигнала:** звуковой, помощью сирен и звуковых средств оповещения, установленных на территории Абинского района

**Действия по сигналу:** включить все имеющиеся средства радио- и телекоммуникаций для прослушивания информации штаба гражданской обороны



## Сигнал «Воздушная тревога!»

**Способ подачи сигнала:** объявление по всем радиотрансляционным и телевизионным приемникам информации о воздушной опасности в течение 2-3 минут непрерывно открытым текстом: «Внимание граждане! Воздушная тревога!» и объявление действий по этому сигналу

**Действия по сигналу:** отключить свет, воду. Взять средства индивидуальной защиты, документы, запас продуктов и воды. Быстро занять место в защитном сооружении.

Соблюдать спокойствие и порядок. Находится в убежище до следующего сообщения штаба ГО о дальнейших действиях



## Сигнал «Угроза катастрофического затопления»

**Способ подачи сигнала:** местная радиотрансляционная сеть или громкоговорящие установки.

Диктор объявляет: «ВНИМАНИЕ! ВНИМАНИЕ! Граждане! Опасность катастрофического затопления!»

**Действия по сигналу:** возьмите с собой документы, деньги, «тревожный чемоданчик», возьмите с собой запас воды и запас продуктов на трое суток; одноразовую посуду; средства личной гигиены.

Следуйте на указанный в сообщении сборный эвакуационный пункт или самостоятельно выходите (выезжайте) из опасной зоны в безопасный район или на возвышенные участки местности.

Неукоснительно выполняйте все требования комендантской службы и спасательных подразделений и формирований, чтобы не подвергать опасности свою жизнь и жизнь тех, кто вас спасает.



## Сигнал «Радиационная опасность!»

**Способ подачи сигнала:** объявление по всем радиотрансляционным и телевизионным приемникам информации об угрозе радиационного загрязнения: «Внимание граждане! Радиационная опасность!»

**Действия по сигналу:** немедленно взять средства индивидуальной защиты органов дыхания, запас продуктов питания и воды, уйти в защитное сооружение, провести их герметизацию и находится там до других распоряжений штаба гражданской обороны.

Радиотрансляционные и телевизионные приемники держать включенными.



## Сигнал «Химическая тревога!»

**Способ подачи сигнала:** объявление по всем радиотрансляционным и телевизионным приемникам информации об угрозе химического заражения в течение 2-3 минут непрерывно открытым текстом: «Внимание граждане! Химическая тревога!» и объявление действий по этому сигналу и объявление действий по этому сигналу

**Действия по сигналу:** немедленно надеть противогазы, плотно закрыть все окна и двери, убраться в убежище. Если такового по близости нет, принять антидот, провести герметизацию окон, дверей, вентиляционных люков и оставаться в помещении до отбоя сигнала.

Находясь на открытой местности - надеть противогаз и укрыться в ближайшем помещении.

